

SYSTEM POMOCY PSYCHOLOGICZNO - PEDAGOGICZNEJ ORAZ WSPIERANIA UCZNIÓW I LICEUM OGÓLNOKSZTAŁCĄCEGO IM. J. SŁOWACKIEGO W OLEŚNICY

Podstawa prawna:

1. *Ustawa z dnia 7 września 1991 r. o systemie oświaty (Dz. U. z 2004 r. Nr 256, poz. 2572, z późn. zm.)*
2. *Rozporządzenie MEN z dnia 9 sierpnia 2017 r. w sprawie zasad organizacji i udzielania pomocy psychologiczno-pedagogicznej w publicznych przedszkolach, szkołach i placówkach (Dz. U. z 2017 r. poz. 1591).*
3. *Rozporządzenie MEN z dnia 9 sierpnia 2017 r. w sprawie warunków organizowania kształcenia, wychowania i opieki dla dzieci i młodzieży niepełnosprawnych, niedostosowanych społecznie i zagrożonych niedostosowaniem społecznym (Dz. U. z 2017 r. poz. 1578).*
4. *Rozporządzenie MEN z dnia 30 kwietnia 2013 r. w sprawie zasad udzielania i organizacji pomocy psychologiczno-pedagogicznej w publicznych przedszkolach, szkołach i placówkach (Dz. U. z 2013 r. poz. 532).*
5. *Rozporządzenie Ministra Edukacji Narodowej z dnia 27 sierpnia 2012 r. w sprawie podstawy programowej wychowania przedszkolnego oraz kształcenia ogólnego w poszczególnych typach szkół (Dz. U. z 2012 r. poz. 977).*
6. *Rozporządzenie MEN z dnia 25 czerwca 2015r. w sprawie szczegółowych warunków i sposobu przeprowadzania sprawdzianu, egzaminu gimnazjalnego i egzaminu maturalnego (Dz.U. z 2015r., Poz. 956)*
7. *.Rozporządzenie MEN z dnia 10 czerwca 2015 r., w sprawie szczegółowych warunków i sposobu oceniania, klasyfikowania i promowania uczniów i słuchaczy (Dz. U.z 2015 r.poz. 843).*
8. *Statut I Liceum Ogólnokształcącego im. J. Słowackiego w Oleśnicy.*

ROZDZIAŁ I Informacje ogólne

§ 1. Każdy uczeń I Liceum Ogólnokształcącego im. J. Słowackiego w Oleśnicy, w przypadkach, o których mowa w § 3 ma prawo do uzyskania pomocy psychologiczno – pedagogicznej.

§ 2. Korzystanie z pomocy jest dobrowolne i nieodpłatne.

§ 3. Pomoc psychologiczno – pedagogiczna polega na rozpoznaniu i zaspakajaniu indywidualnych potrzeb rozwojowych i edukacyjnych ucznia oraz rozpoznawaniu indywidualnych możliwości psychofizycznych ucznia i czynników środowiskowych wpływających na jego funkcjonowanie w szkole, w celu wspierania potencjału rozwojowego ucznia i stwarzania warunków do jego aktywnego i pełnego uczestnictwa w życiu szkoły oraz środowisku społecznym.

Potrzeba objęcia ucznia pomocą psychologiczno-pedagogiczną wynika w szczególności:

- 1) z niepełnosprawności;
- 2) z niedostosowania społecznego;
- 3) z zagrożenia niedostosowaniem społecznym;
- 4) z zaburzeń zachowania lub emocji;

- 5) ze szczególnych uzdolnień;
 - 6) ze specyficznych trudności w uczeniu się;
 - 7) z deficytów kompetencji i zaburzeń sprawności językowych;
 - 8) z choroby przewlekłej;
 - 9) z sytuacji kryzysowych lub traumatycznych;
 - 10) z niepowodzeń edukacyjnych;
 - 11) z zaniedbań środowiskowych związanych z sytuacją bytową ucznia i jego rodziny, sposobem spędzania czasu wolnego, kontaktami środowiskowymi;
 - 12) z trudności adaptacyjnych związanych z różnicami kulturowymi lub ze zmianą środowiska edukacyjnego, w tym związanych z wcześniejszym kształceniem za granicą.
4. Pomoc psychologiczno – pedagogiczną organizuje dyrektor szkoły.
 5. Bezpośredni nadzór nad organizacją i świadczeniem pomocy psychologiczno – pedagogicznej sprawuje wicedyrektor szkoły, który pełni jednocześnie funkcję koordynatora w zakresie organizacji wszelkich sformalizowanych form pomocy.
 6. Pomoc psychologiczno – pedagogiczna udzielana jest także rodzicom i nauczycielom. Polega ona na wspieraniu rodziców i nauczycieli w rozwiązywaniu problemów wychowawczych i dydaktycznych oraz rozwijaniu ich umiejętności wychowawczych w celu zwiększenia efektywności pomocy psychologiczno – pedagogicznej dla uczniów.
 7. Pomocy psychologiczno – pedagogicznej w szkole udzielają wszyscy nauczyciele zatrudnieni w szkole oraz pedagog szkolny.
 8. Pomoc psychologiczno – pedagogicznej jest organizowana i udzielana we współpracy z :
 - 1) rodzicami ucznia;
 - 2) Poradnią Psychologiczno – Pedagogiczną w Oleśnicy;
 - 3) instytucjami działającymi na rzecz rodziny - MOPS, PCPR
 - 4) organizacjami pozarządowymi – Caritas, Stowarzyszeniem „Wiosna”
 - 5) Powiatowym Centrum Edukacji i Kultury w Oleśnicy
 9. Z inicjatywą o pomoc psychologiczno – pedagogiczną może wystąpić:
 - 1) uczeń;
 - 2) rodzic ucznia;
 - 3) dyrektor ;
 - 4) każdy nauczyciel prowadzący zajęcia z uczniem;
 - 5) pielęgniarka szkolna;
 - 6) poradnia;
 - 7) pracownik socjalny;
 - 8) asystent rodziny;
 - 9) kurator sądowy

Wnioski ustne przedkłada się wychowawcy oddziału. W przypadku wniosków z instytucji zewnętrznych wnioski lub prośby można kierować pisemnie lub drogą elektroniczną do sekretariatu szkoły. W tym przypadku obieg dokumentów pozostaje zgodny z instrukcją kancelaryjną.

10. W szkole zatrudnia się pedagoga.

ROZDZIAŁ II

Formy pomocy psychologiczno – pedagogicznej

§ 2.1. Pomoc psychologiczno – pedagogiczna w szkole jest realizowana przez każdego nauczyciela w bieżącej pracy z uczniem oraz poprzez zintegrowane działania nauczycieli i specjalistów. Polega ona w szczególności na:

- 1) dostosowaniu wymagań edukacyjnych do możliwości psychofizycznych ucznia i jego potrzeb;
- 2) rozpoznawaniu sposobu uczenia się ucznia i stosowanie skutecznej metodyki nauczania;
- 3) indywidualizacji pracy na zajęciach obowiązkowych i dodatkowych;
- 4) dostosowanie warunków nauki do potrzeb psychofizycznych ucznia;

2. Pomoc psychologiczno – pedagogiczna świadczona jest również w formach zorganizowanych.

3. Są to:

1) zajęcia dydaktyczno – wyrównawcze

adresaci	Uczniowie przejawiający trudności w nauce, w szczególności w spełnieniu wymagań edukacyjnych wynikających z podstawy programowej kształcenia ogólnego dla danego etapu edukacyjnego
zadania	Pomoc uczniom w nabywaniu wiedzy i umiejętności określonych w podstawie programowej kształcenia ogólnego
typ szkoły	Szkoły podstawowe, gimnazja oraz szkoły ponadgimnazjalne, placówki
podstawa udzielania	Na wniosek wychowawcy lub innego nauczyciela przedmiotu, wniosek ucznia, rodzica
prowadzący	Nauczyciele i specjaliści posiadający kwalifikacje właściwe do rodzaju prowadzonych zajęć
czas trwania jednostki zajęć	45 minut
liczba uczestników	maksimum 8 osób
okres udzielania pp	zgodnie z decyzją dyrektora

2) zajęcia rozwijające uzdolnienia

adresaci	Uczniowie szczególnie uzdolnieni
zadania	Rozwijanie zainteresowań i talentów uczniów.
typ szkoły	Szkoły podstawowe, gimnazja oraz szkoły ponadgimnazjalne, placówki
podstawa udzielania	Na wniosek wychowawcy lub innego nauczyciela przedmiotu, wniosek ucznia, rodzica, opinii PP o szczególnych uzdolnieniach
prowadzący	Nauczyciele i specjaliści posiadający kwalifikacje właściwe do rodzaju prowadzonych zajęć
czas trwania jednostki zajęć	45 minut
liczba uczestników	maksimum 8 osób
okres udzielania pp	zgodnie z decyzją dyrektora

3) zajęcia korekcyjno – kompensacyjne

adresaci	dla uczniów z zaburzeniami i odchyleniami rozwojowymi lub specyficznymi
----------	---

	trudnościami w uczeniu się
zadania	Do zlikwidowania opóźnień w uzyskaniu osiągnięć edukacyjnych wynikających z podstawy programowej kształcenia lub złagodzenia albo wyeliminowania zaburzeń stanowiących powód objęcia ucznia daną formą pomocy psychologiczno -pedagogicznej.
typ szkoły	Szkoły podstawowe, gimnazja oraz szkoły ponadgimnazjalne, placówki
podstawa udzielania	Orzeczenie poradni psychologiczno –pedagogicznej
prowadzący	Specjaliści posiadający kwalifikacje właściwe do rodzaju prowadzonych zajęć
czas trwania jednostki zajęć	45 minut, w uzasadnionych przypadkach dopuszcza się prowadzenie zajęć w czasie krótszym niż 60 minut, z zachowaniem ustalonego dla ucznia łącznego tygodniowego czasu tych zajęć
liczba uczestników	maksimum 5 osób
okres udzielania pp	zgodnie ze wskazaniami w orzeczeniu

4) zajęcia rozwijające kompetencje emocjonalno-społeczne

dresaci	Ucniowie przejawiający trudności w funkcjonowaniu społecznym
zadania	Eliminowanie zaburzeń funkcjonowania społecznego
typ szkoły	Szkoły podstawowe, gimnazja oraz szkoły ponadgimnazjalne, placówki
podstawa udzielania	Orzeczenie poradni psychologiczno –pedagogicznej lub opinia PP
prowadzący	Nauczyciele i specjaliści posiadający kwalifikacje właściwe do rodzaju prowadzonych zajęć
czas trwania jednostki zajęć	45 minut, w uzasadnionych przypadkach dopuszcza się prowadzenie zajęć w czasie krótszym niż 60 minut, z zachowaniem ustalonego dla ucznia łącznego tygodniowego czasu tych zajęć
liczba uczestników	maksimum 10 osób
okres udzielania pp	zgodnie z decyzją dyrektora,

5) zajęcia związane z wyborem kierunku kształcenia lub zawodu oraz planowaniem kształcenia i kariery zawodowej

adresaci	Ucniowie gimnazjum i szkoły ponadgimnazjalnej
zadania	Wspomaganie uczniów w wyborze dalszej drogi edukacyjnej lub zawodowej
typ szkoły	Szkoły podstawowe, gimnazja oraz szkoły ponadgimnazjalne, placówki
podstawa udzielania	Zajęcia organizowane zgodnie z planem pracy wychowawczej
prowadzący	Nauczyciele i specjaliści posiadający kwalifikacje właściwe do rodzaju prowadzonych zajęć
czas trwania jednostki zajęć	45 minut, w uzasadnionych przypadkach dopuszcza się prowadzenie zajęć w czasie krótszym niż 60 minut, z zachowaniem ustalonego dla ucznia łącznego tygodniowego czasu tych zajęć
liczba uczestników	Nieokreślona
okres udzielania pp	Zgodnie z liczbą godzin etatowych doradcy zawodowego w PCEiK

4. Inne formy pomocy psychologiczno – pedagogicznej, to:

- 1) zajęcia rozwijające umiejętności uczenia się;
- 2) indywidualizowana ścieżka kształcenia;
- 3) porady i konsultacje dla uczniów – udzielane i prowadzone przez pedagoga szkolnego
- 4) porady i konsultacje dla rodziców – udzielane i prowadzone przez pedagoga szkolnego i nauczycieli
- 5) warsztaty i szkolenia dla rodziców – zgodnie z harmonogramem pracy szkoły
- 6) porady, konsultacje, warsztaty i szkolenia dla nauczycieli – zgodnie z planem nadzoru pedagogicznego lub w godzinach pracy pedagoga szkolnego – w przypadku potrzeby indywidualnych konsultacji nauczycieli z pedagogiem.

ROZDZIAŁ III

Zasady organizacji pomocy psychologiczno – pedagogicznej

§ 3. Organizacja pomocy psychologiczno – pedagogicznej dla uczniów z orzeczeniami posiadających orzeczenie o potrzebie kształcenia specjalnego:

- a) **niepełnosprawnych : niesłyszących, słabosłyszących, niewidomych, słabowidzących, z niepełnosprawnością ruchową w tym z afazją, z niepełnosprawnością intelektualną w stopniu lekkim, umiarkowanym lub znaczącym, z autyzmem, w tym z zespołem Aspergera, i z niepełnosprawnościami sprzężonymi**
- b) **niedostosowanych społecznie**
- c) **zagrożonych niedostosowaniem społecznym**

1. W szkole powołuje się Zespół ds. pomoc psychologiczno – pedagogicznej uczniom posiadającym orzeczenie o potrzebie kształcenia specjalnego lub orzeczenie o niedostosowaniu społecznym lub zagrożeniem niedostosowania społecznego, zwany Zespołem Wspierającym

2. W skład zespołu wchodzi: wychowawca jako przewodniczący zespołu, nauczyciele pracujący z uczniem objętym pomocą psychologiczno-pedagogiczną oraz pedagog szkolny

3. Dla uczniów, o których mowa w ust. 1, zespół na podstawie orzeczenia opracowuje indywidualny program edukacyjno – terapeutyczny na okres wskazany w orzeczeniu.

4. Indywidualny program edukacyjno-terapeutyczny (IPET) zawiera:

- 1) zakres i sposób dostosowania wymagań edukacyjnych wynikających z programu nauczania do indywidualnych potrzeb rozwojowych i edukacyjnych oraz możliwości psychofizycznych ucznia, w szczególności przez zastosowanie odpowiednich metod i form pracy z uczniem
- 2) zintegrowane działania nauczycieli i specjalistów prowadzących zajęcia z uczniem, z tym, że w przypadku:
 - a) ucznia niepełnosprawnego — zakres działań o charakterze rewalidacyjnym,
 - b) ucznia niedostosowanego społecznie — zakres działań o charakterze resocjalizacyjnym,

- c) ucznia zagrożonego niedostosowaniem społecznym — zakres działań o charakterze socjoterapeutycznym;
- 3) formy i okres udzielania uczniowi pomocy psychologiczno-pedagogicznej oraz wymiar godzin, w którym poszczególne formy pomocy będą realizowane,
 - 4) działania wspierające rodziców ucznia oraz zakres współdziałania z poradniami psychologiczno – pedagogicznymi , w tym poradniami specjalistycznymi, placówkami doskonalenia nauczycieli, organizacjami pozarządowymi oraz innymi instytucjami działającymi na rzecz rodziny, dzieci i młodzieży
 - 5) zajęcia rewalidacyjne i resocjalizacyjne i socjoterapeutyczne oraz inne zajęcia odpowiednie ze względu na indywidualne potrzeby rozwojowe i edukacyjne oraz możliwości psychofizyczne ucznia, a także zajęcia z zakresu doradztwa zawodowego i zajęcia związane z wyborem kierunku kształcenia i zawodu
 - 6) zakres współpracy nauczycieli i specjalistów z rodzicami ucznia w realizacji zaleceń zawartych w orzeczeniu o potrzebie kształcenia specjalnego
 - 7) w przypadku uczniów niepełnosprawnych- w zależności od potrzeb- rodzaj i sposób dostosowania warunków organizacji kształcenia do rodzaju niepełnosprawności ucznia, w tym zakresie wykorzystywania technologii wspomagających kształcenie
 - 8) w zależności od indywidualnych potrzeb rozwojowych i edukacyjnych oraz możliwości psychofizycznych ucznia wskazanych w orzeczeniu o potrzebie kształcenia specjalnego lub wynikających z wielospecjalistycznych ocen- zajęcia edukacyjne, które są realizowane indywidualnie z uczniem lub w grupie liczącej do 5 uczniów.

5. Program opracowuje się na okres, na jaki zostało wydane orzeczenie o potrzebie kształcenia specjalnego, Program opracowuje się w terminie do dnia 30 września roku szkolnego, w którym uczeń rozpoczyna naukę albo w terminie 30 dni od złożenia w szkole orzeczenia.

6. Zespół Wspierający przy ustalaniu form i czasu trwania pomocy uczniowi współpracuje z rodzicami ucznia lub w razie potrzeb z poradnią psychologiczno –pedagogiczną . Na wniosek dyrektora szkoły w spotkaniach może uczestniczyć przedstawiciel poradni psychologiczno-pedagogicznej. Na wniosek lub za zgodą rodziców ucznia lub pełnoletniego ucznia w spotkaniu mogą uczestniczyć inne osoby w szczególności lekarz, psycholog, pedagog , logopeda lub inny specjalista.

7. Wymiar godzin poszczególnych form udzielania uczniom pomocy psychologiczno – pedagogicznej ustala dyrektor szkoły, biorąc pod uwagę wszystkie godziny, które w danym roku szkolnym mogą być przeznaczone na realizację tych form.

8. O ustalonych dla ucznia formach, okresie udzielania pomocy psychologiczno – pedagogicznej oraz wymiarze godzin, w których poszczególne formy będą realizowane

wychowawca klasy niezwłocznie zawiadamia rodzica w formie pisemnej (w Indywidualnym Programie Edukacyjno-Terapeutycznym)

9. Spotkania zespołu odbywają się w miarę potrzeb, nie rzadziej jednak niż dwa razy w roku szkolnym.

10. Zespół, co najmniej dwa razy w roku szkolnym, dokonuje okresowej wielospecjalistycznej oceny poziomu funkcjonowania ucznia, uwzględniając ocenę efektywności programu.

11. Wielospecjalistyczne oceny uwzględniają w szczególności:

a) indywidualne potrzeby rozwojowe i edukacyjne, mocne strony, predyspozycje, zainteresowania i uzdolnienia ucznia;

b) w zależności od potrzeb, zakres i charakter wsparcia ze strony nauczycieli, specjalistów;

c) przyczyny niepowodzeń edukacyjnych lub trudności w funkcjonowaniu ucznia, w tym bariery i ograniczenia utrudniające funkcjonowanie i uczestnictwo ucznia w życiu szkolnym, a w przypadku ucznia realizującego wybrane zajęcia edukacyjne indywidualnie lub w grupie liczącej do 5 uczniów, zgodnie ze wskazaniem zawartym w programie – także napotykaną trudności w zakresie włączenia ucznia w zajęcia realizowane wspólnie z oddziałem szkolnym oraz efekty działań podejmowanych w celu ich przezwyciężenia.

12. Rodzice ucznia albo pełnoletni uczeń mają prawo uczestniczyć w spotkaniach zespołu, a także w opracowaniu modyfikacji programu oraz dokonywaniu wielospecjalistycznych ocen ucznia. Rodzice informowani są o terminie spotkań za pośrednictwem e-dziennika. Na wniosek rodzica lub pełnoletniego ucznia w spotkaniu może uczestniczyć lekarz, psycholog, logopeda lub inny specjalista. Wniosek o obecność specjalisty należy złożyć do dyrektora szkoły w terminie dwóch dni przed spotkaniem.

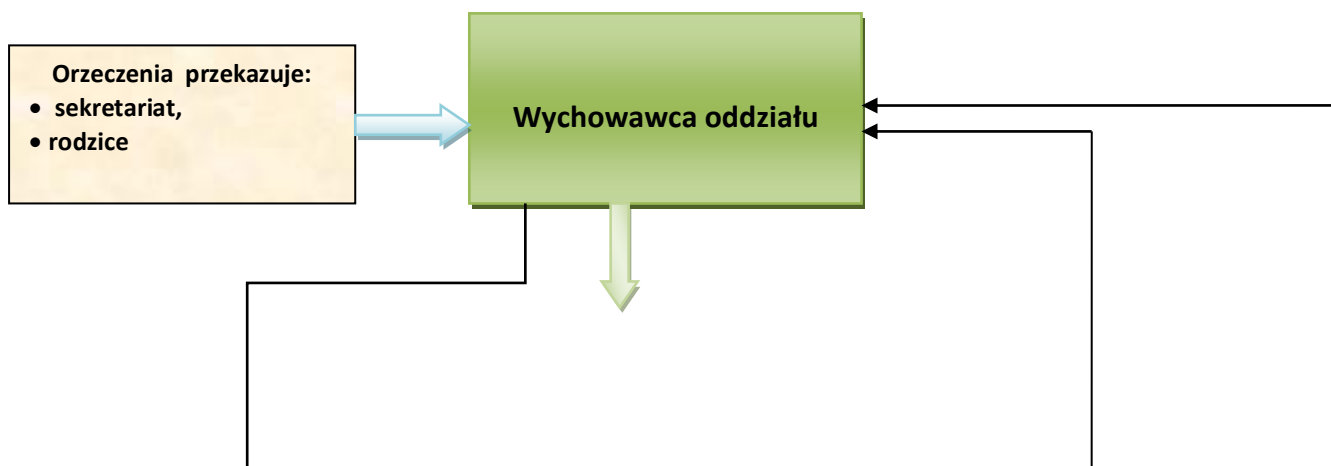
13. Rodzice ucznia albo pełnoletni uczeń otrzymują kopię:

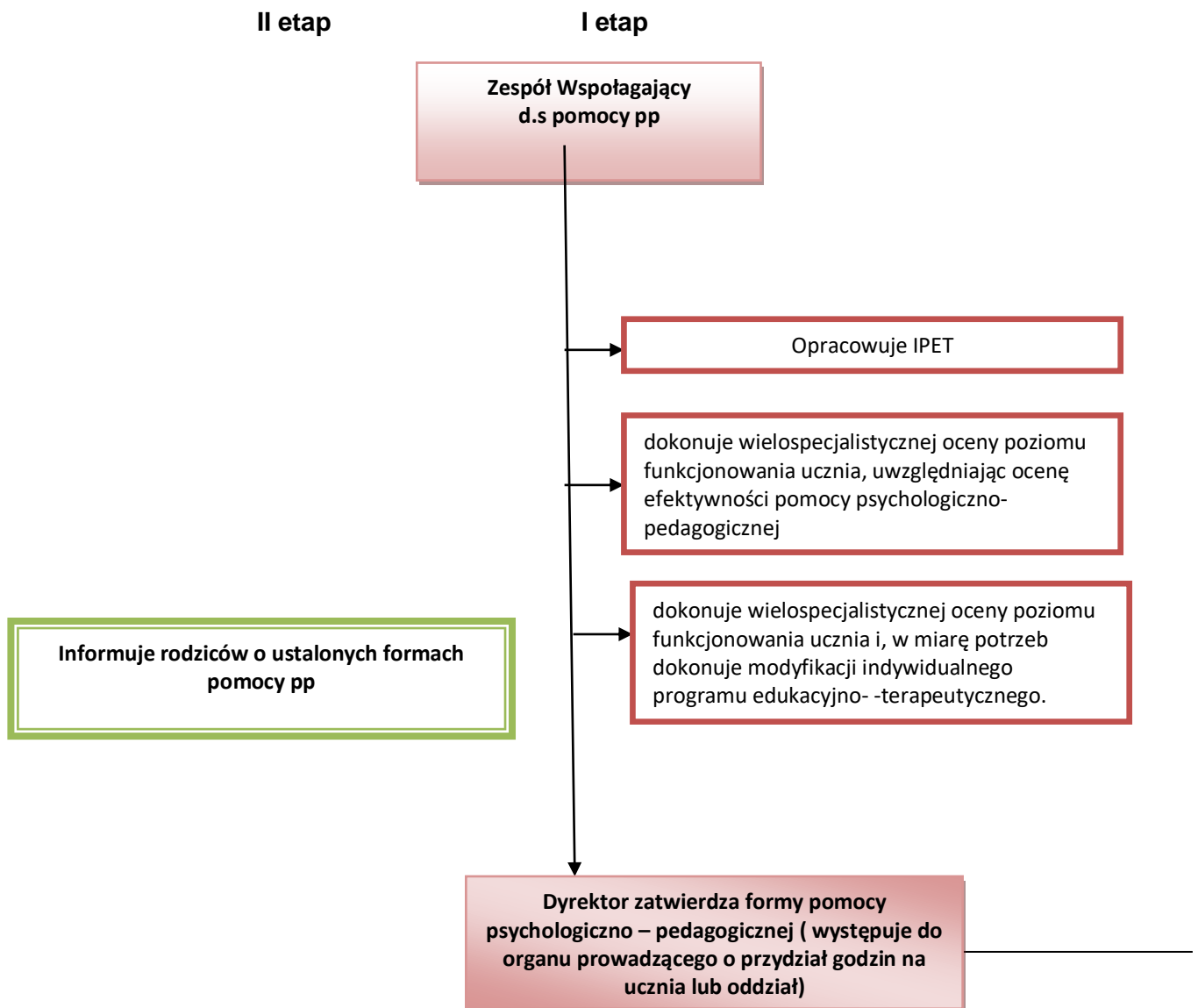
a) wielospecjalistycznych ocen

b) programu.

14. Nauczyciele pracujący z uczniem, dla którego został opracowany Indywidualny Program edukacyjno – terapeutyczny mają obowiązek znać jego treść oraz stosować się do zaleceń zawartych w nim.

15. Procedura postępowania w przypadku organizacji pp uczniom z orzeczeniami.





§ 4. Organizacja pomocy psychologiczno – pedagogicznej pozostałym uczniom.

1. Niniejszy paragraf określa zasady organizacji i świadczenia pomocy psychologiczno – pedagogicznej uczniom:

- 1) posiadającym opinię poradni psychologiczno – pedagogicznej, w tym poradni specjalistycznej o specyficznych trudnościach w uczeniu się lub inną opinię poradni psychologiczno-pedagogicznej, w tym poradni specjalistycznej;
- 2) posiadającego orzeczenie o potrzebie indywidualnego nauczania - na podstawie tego orzeczenia;
- 3) nieposiadającego orzeczenia lub opinii, ale dla których na podstawie rozpoznania indywidualnych potrzeb rozwojowych i edukacyjnych oraz indywidualnych możliwości psychofizycznych ucznia dokonane przez nauczycieli i specjalistów, o którym mowa w przepisach w sprawie zasad udzielania i organizacji pomocy psychologiczno-pedagogicznej w publicznych przedszkolach, szkołach i placówkach koniecznym jest zorganizowanie zinstytucjonalizowanej formy pomocy lub pomocy doraźnej w bieżącej pracy z uczniem.

2. Nauczyciele pracujący z grupą uczniów prowadzą wnikliwą obserwację pedagogiczną, która polega na obserwacji zachowań, obserwacji relacji poszczególnych uczniów z innymi ludźmi, analizują postępy w rozwoju związane z edukacją i rozwojem społecznym, analizują wytwory ucznia, opinie z poradni. Na podstawie wyników obserwacji nauczyciele wstępnie definiują trudności / zdolności lub zaburzenia.

3. W przypadku stwierdzenia, że uczeń ze względu na potrzeby rozwojowe lub edukacyjne oraz możliwości psychofizyczne wymaga objęcia pomocą psychologiczno –pedagogiczną odpowiednio nauczyciel, wychowawca lub specjalista niezwłocznie udziela tej pomocy w bieżącej pracy z uczniem i informuje o tym wychowawcę klasy.

4. Wychowawca klasy przekazuje tę informację pozostałym nauczycielom pracującym z uczniem, w przypadku, gdy stwierdzi taką potrzebę. Wychowawca klasy przekazuje informację na najbliższym posiedzeniu zespołu nauczycieli uczących w danej klasie. Wychowawca opracowuje kartę pomocy psychologiczno-pedagogicznej dla ucznia objętego pomocą.

5. Wychowawca klasy informuje rodziców ucznia o potrzebie objęcia pomocą psychologiczno – pedagogiczną ich dziecka poprzez zapis w karcie pomocy psychologiczno-pedagogicznej.

6. W przypadku, gdy wychowawca uzna, że należy uczniowi zorganizować szkolną formę pomocy psychologiczno – pedagogicznej (*zajęcia dydaktyczno – wyrównawcze, zajęcia rozwijające uzdolnienia, inne specjalistyczne formy pomocy*), wychowawca zasięga opinii nauczycieli uczących w klasie.

7. Wychowawca ma prawo zwołać zebranie wszystkich uczących nauczycieli w oddziale w celu: skoordynowania działań w pracy z uczniem, zasięgnięcia opinii nauczycieli, wypracowania wspólnych zasad postępowania wobec ucznia, ustalenia form pracy z uczniem, dostosowania metod i form pracy do potrzeb i możliwości ucznia.

Informację o spotkaniu nauczycieli pracujących w jednym oddziale wychowawca przekazuje z co najmniej tygodniowym wyprzedzeniem.

Współdziałanie wszystkich nauczycieli prowadzących zajęcia z danym uczniem pozwoli na opracowanie, przyjęcie i realizację spójnego i konsekwentnego planu oddziaływań edukacyjnych lub terapeutycznych. Proponowana forma współpracy umożliwi także ustalenie działań o znaczeniu priorytetowym wobec danego ucznia.

8. Po dokonanych ustaleniach zespołu nauczycielskiego lub zebraniu opinii od poszczególnych nauczycieli, wychowawca proponuje formy pomocy psychologiczno – pedagogicznej świadczonej poszczególnym uczniom. Propozycję przedstawia dyrektorowi szkoły.

9. Wychowawca przy czynnościach, o których mowa w ust. 7 współpracuje z rodzicami ucznia lub w razie potrzeby ze specjalistami zatrudnionymi w szkole.

10. Wymiar godzin poszczególnych form udzielania uczniom pomocy psychologiczno – pedagogicznej ustala dyrektor szkoły, biorąc pod uwagę wszystkie godziny, które w danym roku szkolnym mogą być przeznaczone na realizację tych form.

11. O ustalonych dla ucznia formach, okresie udzielania pomocy psychologiczno – pedagogicznej oraz wymiarze godzin, w których poszczególne formy będą realizowane wychowawca klasy niezwłocznie zawiadamia rodzica w formie pisemnej (w karcie pomocy psychologiczno-pedagogicznej)

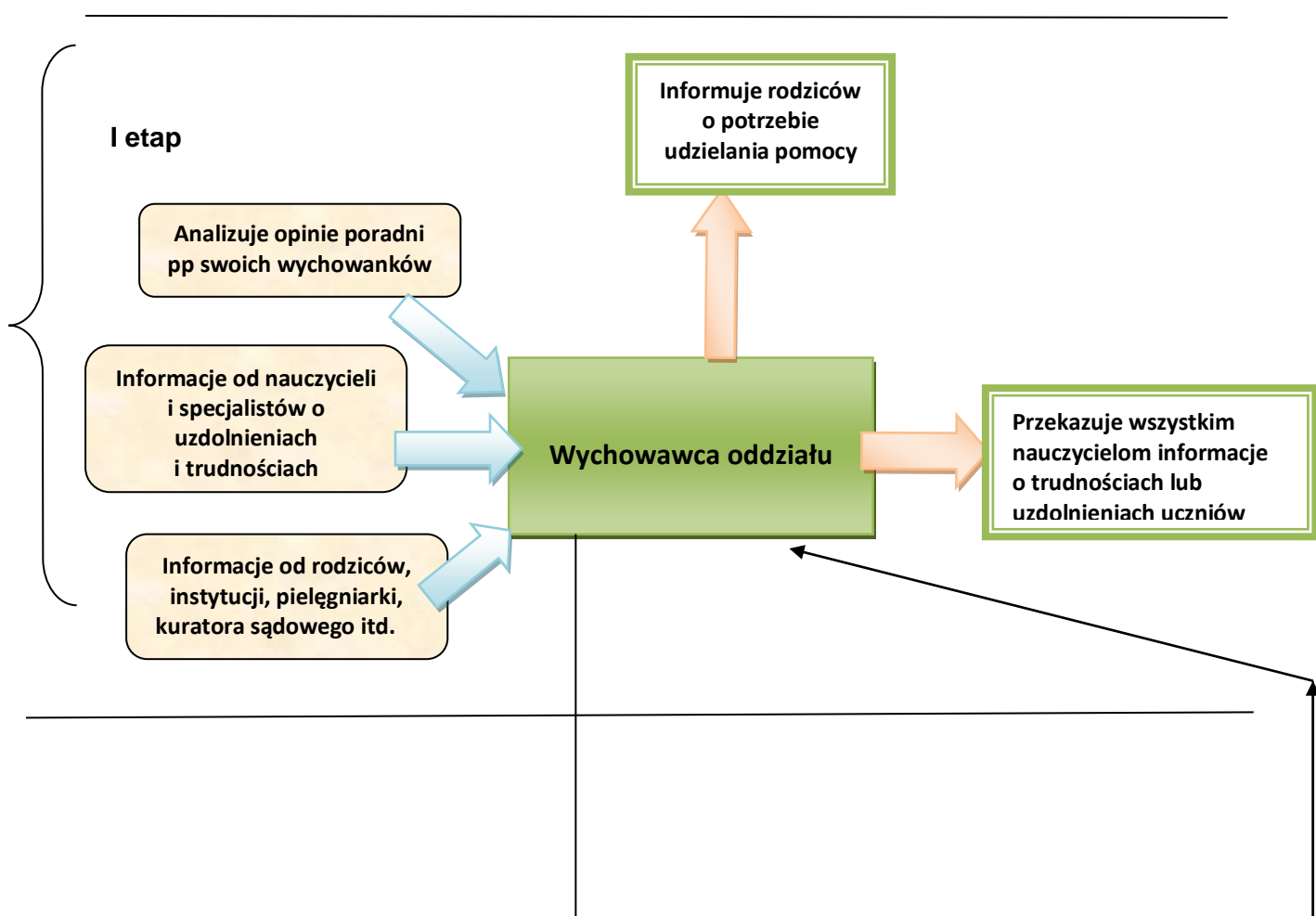
12. Rodzic ma prawo do odmowy świadczenia pomocy psychologiczno – pedagogicznej swojemu dziecku.

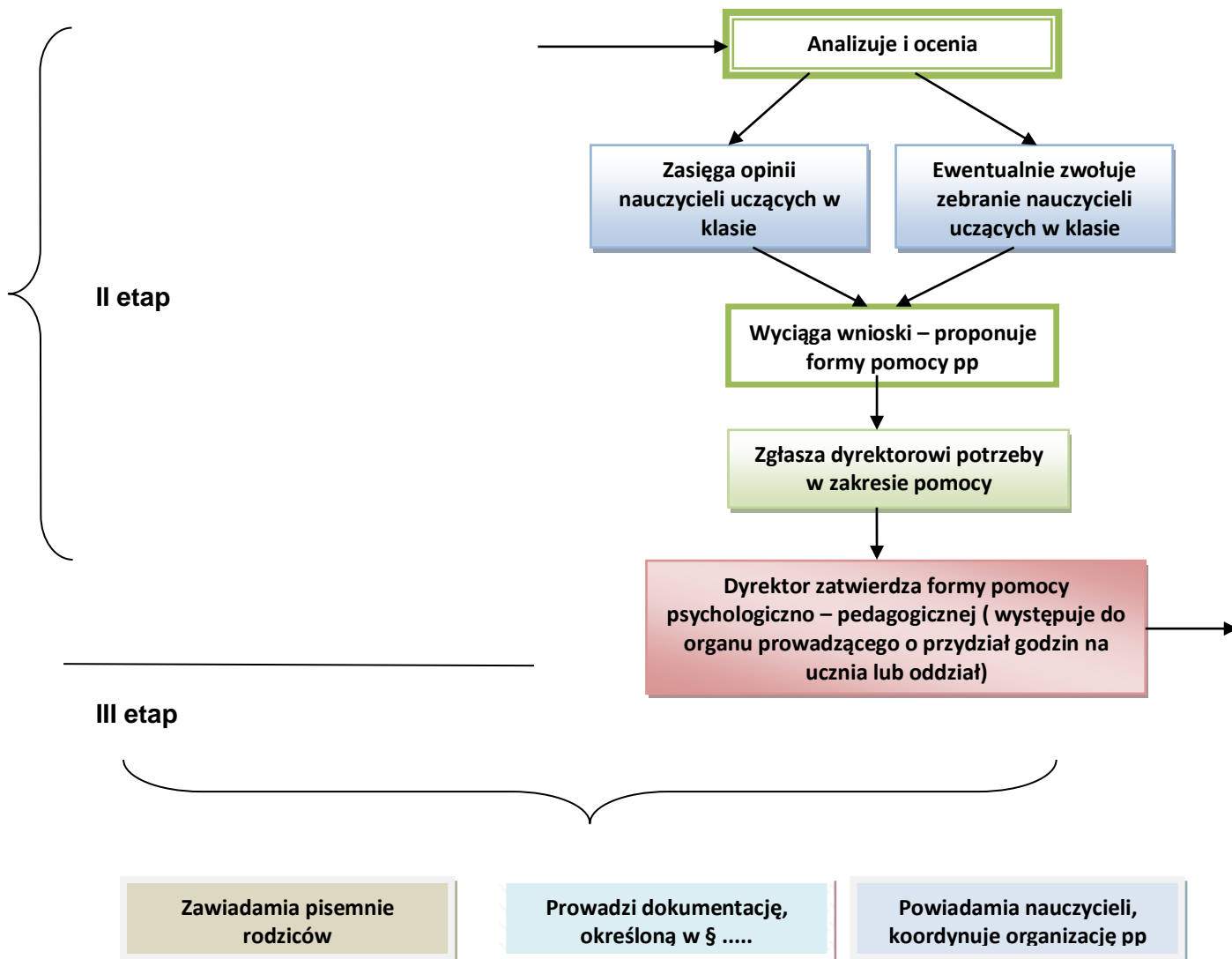
13. Wychowawca klasy jest koordynatorem wszelkich działań związanych z organizacją i świadczeniem pomocy psychologiczno – pedagogicznej swoim wychowankom.

14. Wychowawca klasy prowadzi niezbędną dokumentację związaną z organizacją pomocy psychologiczno – pedagogicznej uczniom swojej klasy, określoną w Rozdziale VI.

15. Nauczyciele, wychowawcy i pedagog szkolny udzielający pomocy psychologiczno-pedagogicznej oceniają efektywność udzielonej pomocy i formułują wnioski dotyczące dalszych działań mających na celu poprawę funkcjonowania ucznia. W przypadku gdy z wniosków wynika, że mimo udzielonej uczniowi pomocy psychologiczno-pedagogicznej nie następuje poprawa funkcjonowania ucznia w szkole, dyrektor za zgodą rodziców ucznia albo pełnoletniego ucznia, występuje do publicznej poradni z wnioskiem o przeprowadzenie diagnozy i wskazanie rozwiązania problemu.

16. Procedura postępowania przy organizacji pomocy uczniom, o których mowa w § 4





Rozdział IV

Obowiązki wychowawcy klasy i nauczycieli w zakresie wspierania uczniów

§ 5. 1. W zakresie organizacji pomocy w psychologiczno – pedagogicznej uczniom powierzonej klasy do obowiązków wychowawcy należy:

- 1) przeanalizowanie dostarczonych przez rodziców orzeczeń z poradni psychologiczno – pedagogicznej i wszczęcie postępowania zgodnie z § 3 ust. 14;
- 2) przeanalizowanie opinii poradni psychologiczno – pedagogicznej i wstępne zdefiniowanie trudności / zdolności uczniów;
- 3) przyjmowanie uwag i opinii nauczycieli pracujących z daną klasą o specjalnych potrzebach edukacyjnych uczniów;
- 4) dokonywanie obserwacji pedagogicznej w trakcie bieżącej pracy z uczniami, mającej na celu rozpoznanie u uczniów trudności w uczeniu się, szczególnych uzdolnień, zdobycie rzetelnej wiedzy o uczniu i jego środowisku; wychowawca poznaje ucznia i jego

sytuację poprzez rozmowy z nim i jego rodzicami, obserwacje zachowań ucznia i jego relacji z innymi, analizę zauważonych postępów w rozwoju dziecka związanych z edukacją i rozwojem społecznym. Sam wchodzi w relację z uczniem i ma szansę dokonywać autorefleksji związanej z tym, co się w tej relacji dzieje. Dodatkowo ma możliwość analizowania dokumentów (orzeczenia, opinii, dokumentacji medycznej udostępnionej przez rodzica itp.), analizowania wytworów dziecka. Może mieć również dostęp do wyników badań prowadzonych przez specjalistów i do pogłębionej diagnozy.

- 5) określenie specjalnych potrzeb ucznia samodzielnie lub we współpracy z grupą nauczycieli prowadzących zajęcia w klasie;
- 6) w przypadku stwierdzenia, że uczeń wymaga pomocy psychologiczno – pedagogicznej wszczęcie postępowania zgodnie z § 4 ust. 16;
- 7) opracowanie karty pomocy psychologiczno-pedagogicznej dla ucznia objętego pomocą psychologiczno-pedagogiczną;
- 8) uruchomienie sformalizowanej formy pomocy psychologiczno – pedagogicznej uczniowi – w ramach form pomocy możliwych do uruchomienia w szkole;
- 9) poinformowanie pisemnie rodziców o zalecanych formach pomocy dziecku (zapis w karcie pomocy psychologiczno-pedagogicznej) ;
- 10) monitorowanie organizacji pomocy i obecności ucznia na zajęciach;
- 11) informowanie rodziców i innych nauczycieli o efektywności pomocy psychologiczno – pedagogicznej i postępach ucznia;
- 12) angażowanie rodziców w działania pomocowe swoim dzieciom;
- 13) prowadzenie dokumentacji rejestrującej podejmowane działania w zakresie organizacji pomocy psychologiczno – pedagogicznej uczniom swojej klasy, zgodnie z zapisami w § 12 niniejszego dokumentu i w statucie szkoły;
- 14) stałe kontaktowanie się z nauczycielami prowadzącymi zajęcia w klasie w celu ewentualnego wprowadzenia zmian w oddziaływaniach pedagogicznych i psychologicznych oraz dokonania ewaluacji typu „*in - term*” – w trakcie i ewaluacji „*in - post*” – na zakończenie;
- 15) prowadzenie działań służących wszechstronnemu rozwojowi ucznia w sferze emocjonalnej i behawioralnej;
- 16) udzielanie doraźnej pomocy uczniom w sytuacjach kryzysowych z wykorzystaniem zasobów ucznia, jego rodziny, otoczenia społecznego i instytucji pomocowych.

2. Wychowawca realizuje zadania poprzez:

- 1) bliższe poznanie uczniów, ich zdrowia, cech osobowościowych, warunków rodzinnych i bytowych, ich potrzeb i oczekiwań;
- 2) rozpoznawanie i diagnozowanie możliwości psychofizycznych oraz indywidualnych potrzeb rozwojowych wychowanków;
- 3) objęcie wychowanka pomocą psychologiczno-pedagogiczną;

- 4) prowadzenie dokumentacji: karty pomocy psychologiczno-pedagogicznej dla ucznia objętego pomocą psychologiczno-pedagogiczną
- 5) koordynowanie Zespołu d.s pomocy psychologiczno-pedagogicznej dla uczniów z orzeczeniami;
- 6) tworzenie środowiska zapewniającego wychowankom prawidłowy rozwój fizyczny i psychiczny, opiekę wychowawczą oraz atmosferę bezpieczeństwa i zaufania;
- 7) ułatwianie adaptacji w środowisku rówieśniczym (kl.1) oraz pomoc w rozwiązywaniu konfliktów z rówieśnikami;
- 8) pomoc w rozwiązywaniu napięć powstałych na tle konfliktów rodzinnych, niepowodzeń szkolnych spowodowanych trudnościami w nauce;
- 9) utrzymywanie systematycznego kontaktu z nauczycielami uczącymi w powierzonej mu klasie w celu ustalenia zróżnicowanych wymagań wobec uczniów i sposobu udzielania im pomocy w nauce;
- 10) rozwijanie pozytywnej motywacji uczenia się, wdrażanie efektywnych technik uczenia się;
- 11) wdrażanie uczniów do wysiłku, rzetelnej pracy, cierpliwości, pokonywania trudności, odporności na niepowodzenia, porządku i punktualności, do prawidłowego i efektywnego organizowania sobie pracy;
- 12) systematyczne interesowanie się postępami (wynikami) uczniów w nauce: zwracanie szczególnej uwagi zarówno na uczniów szczególnie uzdolnionych, jak i na tych, którzy mają trudności i niepowodzenia w nauce, analizowanie wspólnie z wychowankami, samorządem klasowym, nauczycielami i rodzicami przyczyn niepowodzeń uczniów w nauce, pobudzanie dobrze i średnio uczących się do dalszego podnoszenia wyników w nauce, czuwanie nad regularnym uczęszczaniem uczniów na zajęcia lekcyjne, badanie przyczyn opuszczania przez wychowanków zajęć szkolnych, udzielanie wskazówek i pomocy tym, którzy (z przyczyn obiektywnych) opuścili znaczną ilość zajęć szkolnych i mają trudności w uzupełnieniu materiału;
- 13) tworzenie poprawnych relacji interpersonalnych opartych na życzliwości i zaufaniu, m.in. poprzez organizację zajęć pozalekcyjnych, wycieczek, biwaków, rajdów, obozów wakacyjnych, zimowisk, wyjazdów na „zielone szkoły”;
- 14) tworzenie warunków umożliwiających uczniom odkrywanie i rozwijanie pozytywnych stron ich osobowości: stwarzanie uczniom warunków do wykazania się nie tylko zdolnościami poznawczymi, ale także - poprzez powierzenie zadań na rzecz spraw i osób innych - zdolnościami organizacyjnymi, opiekuńczymi, artystycznymi, menedżerskimi, przymiotami ducha i charakteru;
- 15) współpracę z pielęgniarką szkolną, rodzicami, opiekunami uczniów w sprawach ich zdrowia, organizowanie opieki i pomocy materialnej uczniom;
- 16) udzielanie pomocy, rad i wskazówek uczniom znajdującym się w trudnych sytuacjach życiowych, występowanie do organów Szkoły i innych instytucji z wnioskami o udzielenie pomocy

17) wspomaganie uczniów w wyborze kierunku kształcenia i zawodu w trakcie bieżącej pracy z uczniami.

§ 6. 1. Do obowiązków każdego nauczyciela w zakresie wspierania uczniów i świadczenia pomocy psychologiczno –pedagogicznej uczniom należy:

- 1) prowadzenie obserwacji w celu zdiagnozowania trudności lub uzdolnień uczniów;
- 2) zgłaszanie zauważonych specjalnych potrzeb uczniów wychowawcy klasy;
- 3) świadczenie pomocy psychologiczno – pedagogicznej w bieżącej pracy z uczniem;
- 4) dostosowanie wymagań edukacyjnych uczniom do indywidualnych potrzeb rozwojowych i edukacyjnych oraz możliwości psychofizycznych ucznia:
 - a) posiadającego orzeczenia o potrzebie kształcenia specjalnego – na podstawie tego orzeczenia oraz ustaleń zawartych w indywidualnym programie edukacyjno-terapeutycznym, opracowanym dla ucznia na podstawie przepisów w sprawie warunków organizowania kształcenia, wychowania i opieki dla dzieci i młodzieży niepełnosprawnych oraz niedostosowanych społecznie w przedszkolach, szkołach i oddziałach ogólnodostępnych lub integracyjnych albo przepisów w sprawie warunków organizowania kształcenia, wychowania i opieki dla dzieci i młodzieży niepełnosprawnych oraz niedostosowanych społecznie w specjalnych przedszkolach, szkołach i oddziałach oraz w ośrodkach;
 - b) posiadającego orzeczenie o potrzebie indywidualnego nauczania - na podstawie tego orzeczenia;
 - c) posiadającego opinię poradni psychologiczno-pedagogicznej, w tym poradni specjalistycznej, o specyficznych trudnościach w uczeniu się lub inną opinię poradni psychologiczno-pedagogicznej, w tym poradni specjalistycznej - na podstawie tej opinii;
 - d) nieposiadającego orzeczenia lub opinii wymienionych w pkt 4 lit a – c, który objęty jest pomocą psychologiczno-pedagogiczną w szkole - na podstawie rozpoznania indywidualnych potrzeb rozwojowych i edukacyjnych oraz indywidualnych możliwości psychofizycznych ucznia dokonanego przez nauczycieli i specjalistów, o którym mowa w przepisach w sprawie zasad udzielania i organizacji pomocy psychologiczno-pedagogicznej w publicznych przedszkolach, szkołach i placówkach.
- 5) indywidualizowanie pracy z uczniem na obowiązkowych i dodatkowych zajęciach edukacyjnych, odpowiednio do potrzeb rozwojowych i edukacyjnych oraz możliwości psychofizycznych ucznia;
- 6) dostosowywać metody pracy do sposobów uczenia się ucznia;
- 7) udział w zebraniach organizowanych przez wychowawcę klasy;
- 8) komunikowanie rodzicom postępów ucznia oraz efektywności świadczonej pomocy;

- 9) prowadzenie dokumentacji na potrzeby zajęć dodatkowych (*dydaktyczno – wyrównawczych, rewalidacyjno – kompensacyjnych, pracy z uczniem zdolnym i innych specjalistycznych*);
- 10) współdziałanie z innymi nauczycielami uczącymi w klasie w celu zintegrowania i ujednoczenia oddziaływań na ucznia oraz wymiany doświadczeń i komunikowania postępów ucznia;
- 11) prowadzenie działań służących wszechstronnemu rozwojowi ucznia w sferze emocjonalnej i behawioralnej;
- 12) udzielanie doraźnej pomocy uczniom w sytuacjach kryzysowych z wykorzystaniem zasobów ucznia, jego rodziny, otoczenia społecznego i instytucji pomocowych;
- 13) stosowanie oceniania wspierającego ucznia.
- 14) wspomaganie ucznia w wyborze kierunku kształcenia i zawodu w trakcie bieżącej pracy z uczniami

§ 7. Zadania i obowiązki pedagoga szkolnego.

1. Do zadań pedagoga szkolnego należy:

- 1) prowadzenie badań i działań diagnostycznych, w tym diagnozowanie indywidualnych potrzeb rozwojowych i edukacyjnych oraz możliwości psychofizycznych uczniów w celu określenia mocnych stron, predyspozycji, zainteresowań i uzdolnień uczniów oraz przyczyn niepowodzeń edukacyjnych lub trudności w funkcjonowaniu uczniów, w tym barier i ograniczeń utrudniających funkcjonowanie ucznia i jego uczestnictwo w życiu przedszkola, szkoły i placówki;
- 2) diagnozowanie sytuacji wychowawczych w szkole w celu rozwiązywania problemów wychowawczych, stanowiących barierę i ograniczających aktywne i pełne uczestnictwo ucznia w życiu szkoły;
- 3) udzielanie pomocy psychologiczno – pedagogicznej w formach odpowiednich do rozpoznanych potrzeb;
- 4) podejmowanie działań z zakresu profilaktyki uzależnień i innych problemów uczniów;
- 5) minimalizowanie skutków zaburzeń rozwojowych, zapobieganie zaburzeniom zachowania oraz inicjowanie i organizowanie różnych form pomocy psychologiczno-pedagogicznej w środowisku szkolnym i pozaszkolnym ucznia;
- 6) inicjowanie i prowadzenie działań mediacyjnych i interwencyjnych w sytuacjach kryzysowych;
- 7) pomoc rodzicom i nauczycielom w rozpoznawaniu indywidualnych możliwości, predyspozycji i uzdolnień uczniów;
- 8) wspieranie nauczycieli, wychowawców w:

- a) rozpoznawaniu indywidualnych potrzeb rozwojowych i edukacyjnych oraz możliwości psychofizycznych uczniów w celu określenia mocnych stron, predyspozycji, zainteresowań i uzdolnień uczniów oraz przyczyn niepowodzeń edukacyjnych lub trudności w funkcjonowaniu uczniów, w tym barier i ograniczeń utrudniających funkcjonowanie ucznia i jego uczestnictwo w życiu przedszkola, szkoły i placówki,
- b) udzielaniu pomocy psychologiczno-pedagogicznej.
- 9) rozpoznawanie i analizowanie przyczyn niepowodzeń edukacyjnych;
- 10) podejmowanie działań wychowawczych i profilaktycznych wynikających z programu wychowawczego i profilaktyki w stosunku do uczniów z udziałem rodziców i wychowawców;
- 11) działanie na rzecz zorganizowania opieki i pomocy materialnej uczniom znajdującym się w trudnej sytuacji życiowej;
- 12) prowadzenie warsztatów dla rodziców oraz udzielanie im indywidualnych porad w zakresie wychowania;
- 13) wspomaganie i pomoc nauczycielom w realizacji Programu Wychowawczego i Programu Profilaktyki;
- 14) udział w opracowywaniu programów profilaktyki;
- 15) prowadzenie dokumentacji pracy, zgodnie z odrębnymi przepisami.

Gabinet pedagoga znajduje się I piętrze w sąsiedztwie pokoju nauczycielskiego. Na drzwiach wejściowych umieszcza się godziny dyżuru pedagoga.

§ 8. Działania wszystkich pracowników szkoły na rzecz wspierania rozwoju uczniów są zintegrowane.

ROZDZIAŁ V

Dokumentowanie organizacji i działań w zakresie pomocy psychologiczno – pedagogicznej

§ 10. 1. W I Liceum Ogólnokształcącym im. J. Słowackiego w Oleśnicy w celu dokumentowania organizacji i działań wspierania uczniów o specjalnych potrzebach edukacyjnych prowadzi się niżej wymienioną dokumentację:

- 1) karty pomocy psychologiczno-pedagogicznej;
- 2) dzienniki zajęć specjalistycznych;
- 3) *dzienniki zajęć pozalekcyjnych;*
- 4) *dzienniki zajęć dydaktyczno – wyrównawczych;*

- 5) *dziennik pedagoga/ psychologa;*
- 6) *dziennik doradcy zawodowego;*
- 7) *teczka wychowawcy wraz z suplementem „ Organizacja PP w klasie”;*
- 8) *dodatkową dokumentację stanowią IPET –y.*

2. Rodzaj dokumentacji i sposób prowadzenia dokumentacji jest zgodny z regulacjami zawartymi w Rozporządzeniu Ministra Edukacji Narodowej i Sportu z dnia 19 lutego 2002 r. *w sprawie sposobu prowadzenia przez publiczne przedszkola, szkoły i placówki dokumentacji przebiegu nauczania, działalności wychowawczej i opiekuńczej oraz rodzajów tej dokumentacji* (Dz. U. z 2002 r. Nr 23, poz. 225, z późn. zm.).

3. Dokumentacja wymiona w ust. 1 jest własnością szkoły i podlega archiwizacji zgodnie z Instrukcją archiwalną i jednolitym rzeczowym wykazem akt.

ROZDZIAŁ VI

Postanowienia końcowe

§ 11. 1. Wszyscy nauczyciele są zobowiązani do wspierania rozwoju każdego ucznia naszej szkoły, do zespołowego współdziałania na rzecz ucznia i wzajemnej pomocy w realizacji zadań związanych z organizacją i świadczeniem wspierania psychologicznego i pedagogicznego.

2. Nauczyciele udzielający pomocy psychologiczno pedagogicznej są zobowiązani do włączania rodziców w proces wspierania ucznia, a tym samym budowania edukacyjnej triady Rodzic – Uczeń – Nauczyciel.

3. Wsparcie merytoryczne nauczycielom w realizacji zadań z zakresu świadczenia pomocy psychologiczno – pedagogicznej udzielają: dyrektor szkoły, specjaliści zatrudnieni w placówce oraz pracownicy Poradni Psychologiczno – Pedagogicznej w Oleśnicy.

4. System pomocy psychologiczno-pedagogicznej oraz wspierania uczniów obowiązuje od dnia 4 września 2017.